



## KLARE LINIEN UND VIEL LICHT

Fotos: Polina Kluss/Jocks Planungen

**Ein modernes Einfamilienhaus in Bergisch Gladbach hat alles, was sich die Bauherren gewünscht haben**

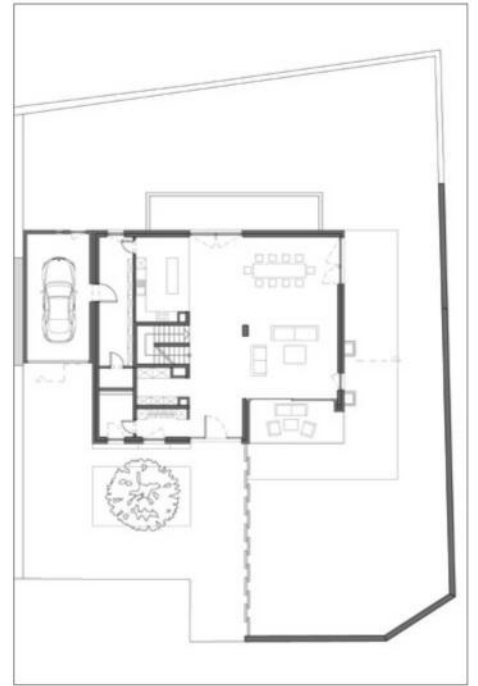
Licht, hell und modern – so wünschten sich die Bauherren aus Bergisch Gladbach ihr neues Zuhause. Mit diesen Vorgaben machte sich Lukas Jocks, seit 2007 Inhaber des Kölner Büros Jocks Planungen an die Arbeit – und hat die Familie schließlich voll und ganz begeistert. Ihr neues Domizil ist genauso, wie sie es sich vorgestellt hatten: Ein Bauwerk mit klaren Linien und viel Licht im Inneren. Dank eines architektonischen Kniffs konnten die baurechtlichen Vorgaben für ein geneigtes Dach umgesetzt und dennoch die kubistische Außenwirkung eines Flachdachs erzielt werden. In der frontalen Ansicht wirken die seitlich abfallenden Linien des Pultdachs wie die perspektivische Verjüngung eines horizontalen Dachs.

Das weit auskragende Dach überspannt die umlaufende Galerie im ersten Obergeschoss und lässt so rundherum geschützte Austritte ins Freie zu. Zugleich scheint es über dem aus horizontalen und vertikalen Scheiben klar strukturierten Bauwerk zu schweben und verleiht ihm eine elegante Leichtigkeit. Die horizontal auskragende Platte des ersten Geschosses „erdet“ das Dach und die



regelmäßig angeordneten, geschosshohen Fensterelemente geben der hellen Putzfassade eine geometrische Ordnung. Im Inneren setzt sich die Klarheit fort; Über drei großzügig ausgebildete Stufenplateaus im Vorgarten gelangt man

durch den Eingang in den zentralen, großzügigen Wohn-, Ess und Küchenbereich, den Mittelpunkt des Familienlebens. Ein umlaufendes Lichtband und gezielt gesetzte Lichtspots sorgen für spannende Lichtinszenierungen im Raum, der tags-



über durch die umlaufenden großen Fenster licht und sonnig ist. Die dezente Farbgebung einzelner Wandelemente setzt wohnliche Akzente, ebenso wie das Eichenparkett. Es wurde übergangslos auch auf den Treppen verlegt und verbindet so die einzelnen Wohnebenen miteinander. Im Obergeschoss ordnen sich die Eltern- und Kinderzimmer mit ihren dazugehörigen Badezimmern um die mittig gelegene Erschließung an. Von jedem Zimmer aus kann über raumhohe Tür- und Fensterelemente die umlaufende Galerie betreten werden. Und wie sollte es anders sein: Auch der Keller hat durch einen großzügigen Lichtschacht im hinteren Bereich des Gebäudes in großen Teilen natürliches Licht. Die in Teilen durch eine riemchenverkleidete Wand in dezenten Erdtönen eingefasste Außenfläche



wird durch einen Paravent aus vertikalen Schiebertafeln in einen offenen Vorgarten und den privaten Gartenbereich geteilt, wobei durch die versetzte Anordnung der Schiebertafeln dennoch Durchblicke gewährt werden.

*(Beteiligte Gewerke siehe S. XYZ)*